



Édition 1 — février 2023

Chiffres clés de L'Initiative

Focus sur

L'appui de L'Initiative aux ONG
2017-2022



L'INITIATIVE
sida, tuberculose, paludisme

Que sont les organisations non gouvernementales (ONG) et les associations

Les ONG représentent la majeure partie des organisations de la société civile* soutenues par L'Initiative. Sont comprises dans cet ensemble les ONG internationales (dont les ONG françaises à dimension internationale), les ONG locales des pays bénéficiaires du Fonds mondial dont les organisations et réseaux à base communautaire.



L'essentiel à retenir

De 2017 à 2022, L'Initiative a :



Engagé près de 87,8 M€

dans le soutien aux ONG toutes modalités d'interventions confondues



Fourni 91 missions d'assistance technique aux ONG

Soit 87 AT aux ONG locales et 4 ONG internationales, représentant près d'un cinquième (19 %) de l'ensemble des bénéficiaires de l'expertise technique) pour un engagement de 5,7 M€



Augmenté son soutien financier aux ONG

L'engagement de L'Initiative aux ONG a été croissant : passant de 11 M€ en 2017 à 16,8 M€ en 2022 engagés sur les projets, et de 567 913 € en 2011 à 1,3 M€ sur les AT fournies aux ONG en 2022



Soutenu 77 projets

portés par des ONG (soit 2 projets sur 3) pour un montant de 82 M€, dont 36 % sont des ONG locales, et 32 % des ONG internationales



Les ONG : premières actrices soutenues dans le cadre de projets financés par L'Initiative

Un investissement constant de L'Initiative en direction des ONG dans les pays

De 2017 à 2022 et parmi les 113 projets soutenus dans le cadre du Canal Projets de L'Initiative, **68 % des projets* (77 projets) sont portés par des ONG** pour un montant engagé total de **82 millions d'euros**.

→
Porteurs de projets issus des ONG locales (36 % des projets) dans les pays, dont les organisations à base communautaire, que les ONG internationales (32 % des projets).



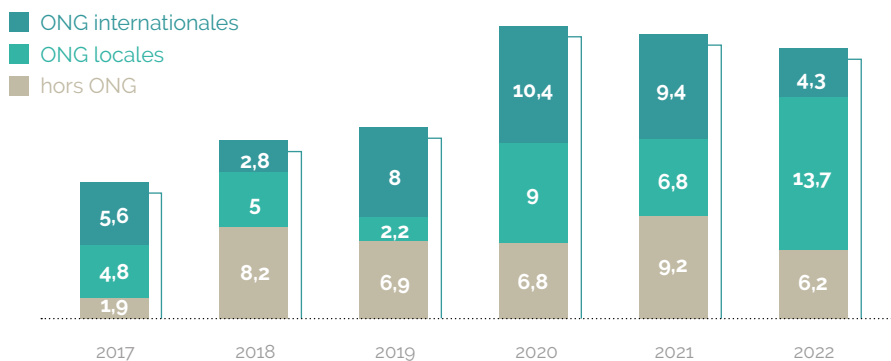
41 soit 36 %
PROJETS
ONG locales

36 soit 32 %
PROJETS
ONG internationales

36 soit 32 %
PROJETS
porteurs de projets
hors ONG

Un investissement financier croissant pour les ONG locales dans les pays

Montants en millions d'euros



En 5 ans, **le budget alloué aux projets portés par des ONG locales a été multiplié par 2,8**, passant de 4,8 à 13,7 millions d'euros.

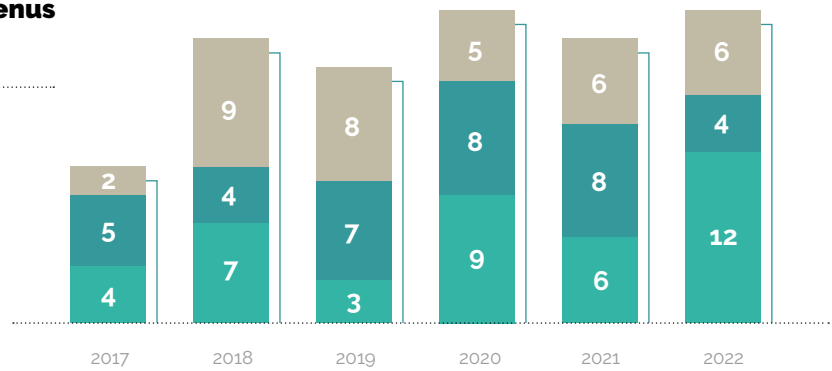
Concernant le montant alloué aux ONG internationales, l'augmentation est nettement moins marquée (5,4 millions d'euros en moyenne de 2017 à 2019 contre 8 millions d'euros en moyenne de 2020 à 2022).

↑ Les montants globaux sont plus élevés en 2020 et 2021 en raison des financements additionnels alloués aux porteurs de projet pour la riposte à la crise sanitaire Covid-19.

* Les 32 % de porteurs hors ONG sont des centrales d'achats des ministères, des universités et Instituts de recherche

Évolution du nombre de projets soutenus selon le type de porteurs

■ hors ONG
■ ONG internationales
■ ONG locales



Budget moyen alloué à une ONG sur la période 2017-2022



ONG locale

1,01
million d'euros



ONG internationale

1,13
million d'euros



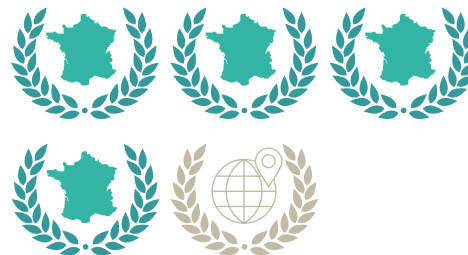
porteur hors ONG

1,09
million d'euros

Un soutien de long terme apporté aux projets des ONG

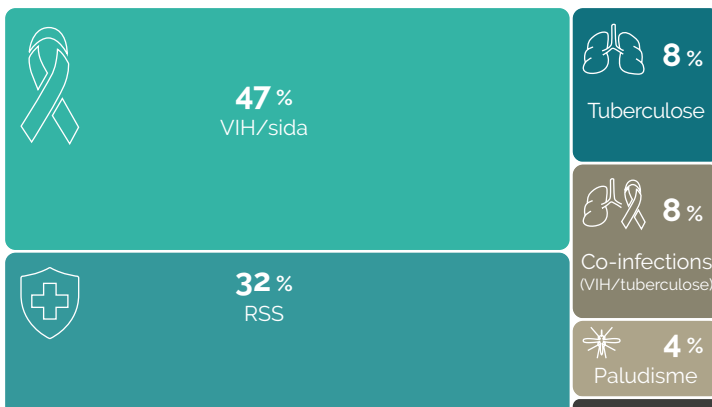
83,3 %

8 projets sur 10 ayant fait l'objet d'un soutien renouvelé de L'Initiative pour une Phase 2 ou 3 d'un projet sont **portés par des ONG**



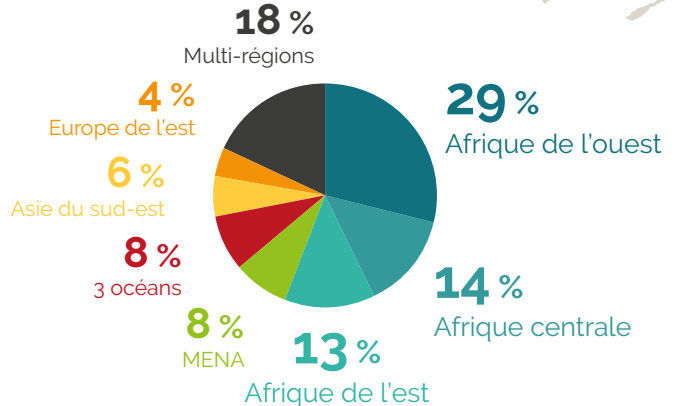
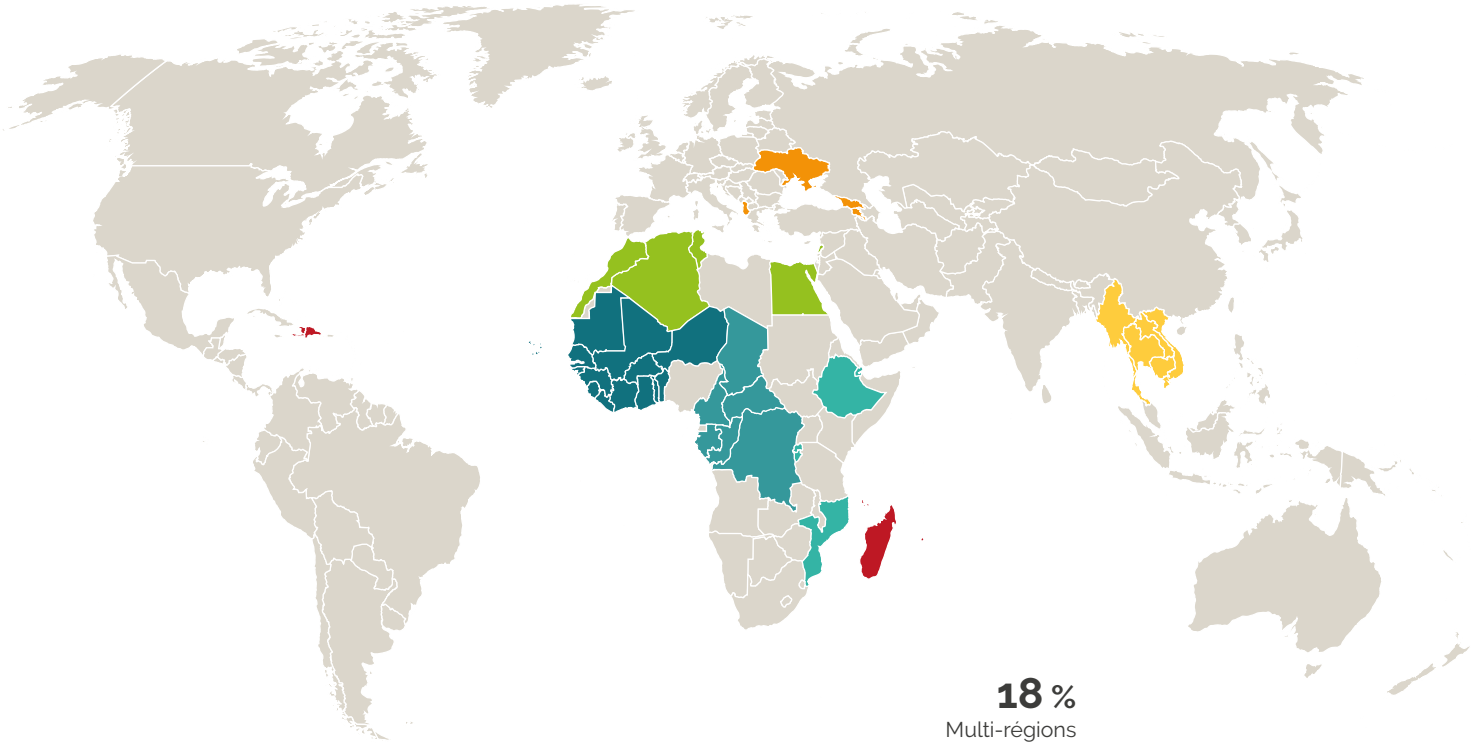
Investissement concentré des projets dans la lutte contre le VIH/sida et le RSS

Part des projets selon la pandémie ciblée (2017-2022)



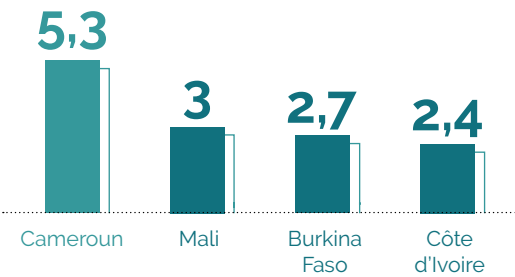
Le renforcement des systèmes de santé et la riposte au VIH/sida : deux thématiques prépondérantes des projets portés par les ONG. Si les projets portés par les ONG se concentrent davantage sur le VIH/sida, dans le cadre du soutien apporté par L'Initiative à la recherche opérationnelle, **la tuberculose et l'infection palustre sont de plus en plus investies par les instituts de recherche.**

Un soutien aux ONG concentré sur l'Afrique occidentale et centrale



Top 4 des pays selon les montants engagés par pays d'Afrique Subsaharienne Francophone (OIF)

en millions d'euros

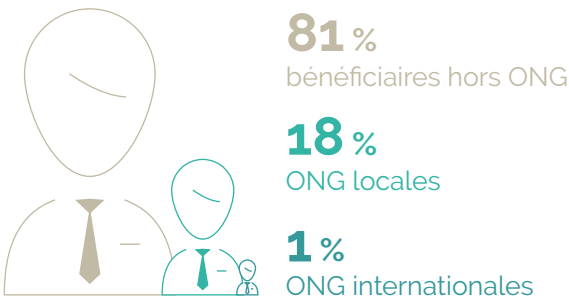




Un appui technique croissant au bénéfice du renforcement des capacités des ONG dans les pays

L'appui technique apporté par L'Initiative aux ONG locales

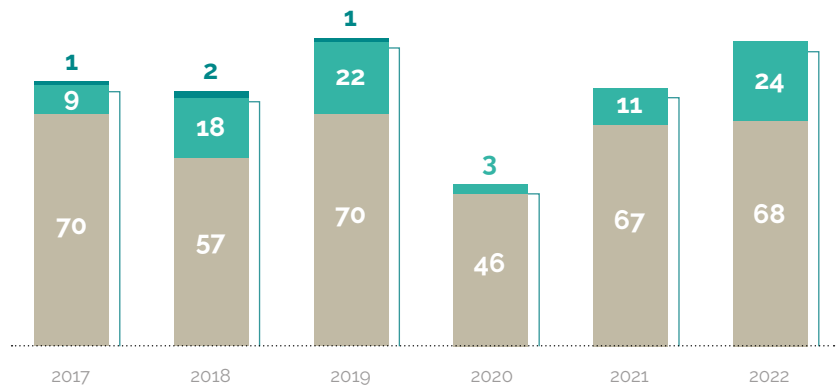
Part des AT selon le type de bénéficiaires



La grande majorité des bénéficiaires d'AT sont les programmes nationaux et les CCM.

Bien qu'encore limité, l'effort de L'Initiative pour renforcer le rôle des ONG dans les pays via son Canal Expertises est soutenu sur la période et repart à la hausse en 2022, après la crise sanitaire liée à la Covid-19.

Évolution du nombre d'AT fournies selon le type de bénéficiaires



Expertise mobilisée au bénéfice des ONG

sur les AT, en cours et en préparation au 31 décembre 2022



1 672

jours d'expertise



327

postes d'expertise

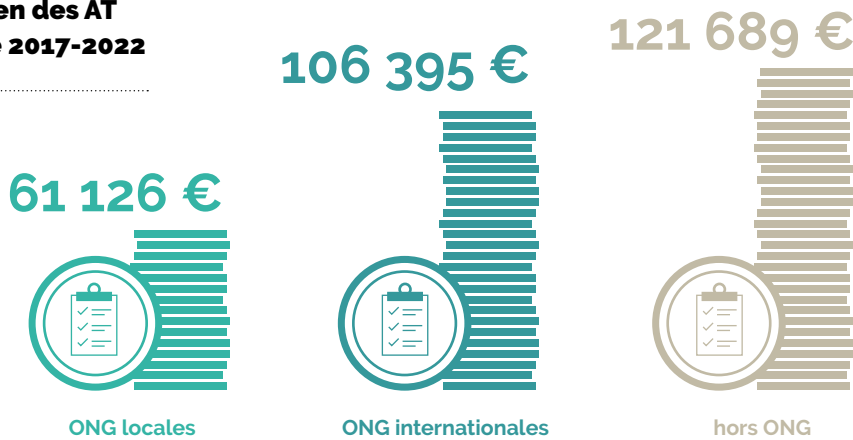


84

experts nationaux

Un investissement financier adapté et en progression des AT au bénéfice des ONG

Montant moyen des AT sur la période 2017-2022

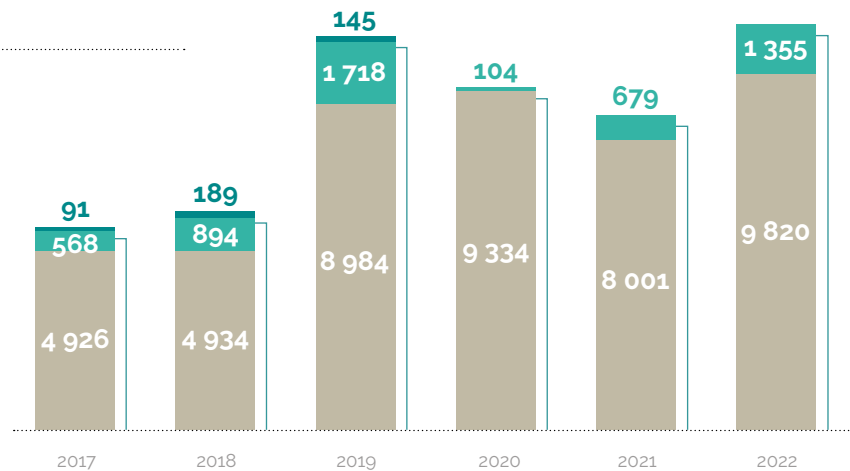


← Les bénéficiaires restent les acteurs dans les pays avec 4 exceptions dans le cadre desquelles 4 ONG internationales ont bénéficié d'une AT sur toute la période.

Évolution des montants globaux annuels des AT au bénéfice des ONG

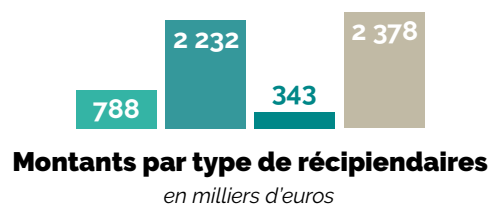
en milliers d'euros

Cette évolution est globalement croissante sur la période et repart à la hausse en 2022.

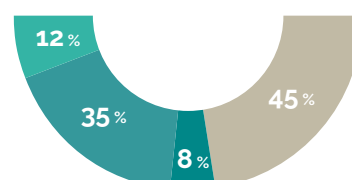


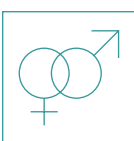
Renforcer les capacités des ONG à tous niveaux et répondre à des besoins variés de renforcement de capacités

Via ses missions d'assistance technique, L'Initiative apporte un appui aux ONG quel que soit leur statut. Cet appui intervient aussi bien pour le renforcement des compétences et des capacités d'ONG récipiendaires, et notamment aux ONG sous récipiendaires du Fonds Mondial (55 % des ONG appuyées par une missions d'AT), qu'aux ONG non récipiendaires (45 %), pour renforcer leurs capacités de gouvernance et leur permettre de jouer activement leurs rôles dans la mise en œuvre des subventions.



Répartition par type de récipiendaires





La prise en compte du genre

Intégration du genre dans les projets portés par les ONG et les AT au bénéfice des ONG

Inscrite dans le cadre des Objectifs du développement durable (ODD) des Nations unies, la stratégie genre d'Expertise France vise l'atteinte de l'ODD 5, à savoir « Contribuer à l'égalité des sexes et à l'autonomisation des femmes et des filles ».

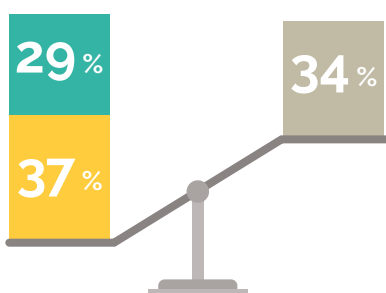
Ainsi, L'Initiative applique le marqueur de la politique d'aide à l'appui de l'égalité homme-femme établi par le comité d'aide au développement (CAD). Ce système de notation repose sur 3 valeurs (0 : non orienté vers l'égalité femme-homme / 1 : objectif significatif / 2 : objectif principal).

Répartition critère genre CAD-ONG porteuses de projets soutenus par L'Initiative (2017-2022)

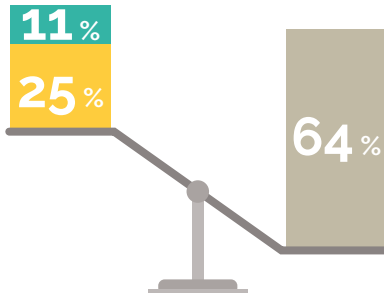


ONG porteuses de projets

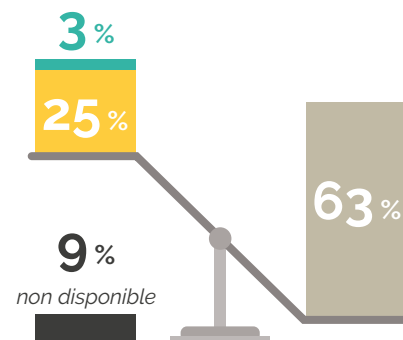
ONG locales



ONG internationales



ONG locales bénéficiaires d'AT



Sur la période, on constate que **le genre est davantage pris en compte au sein des projets portés par des ONG locales** (66 % des projets par une ONG locale sont marqués CAD 1 ou 2 alors les projets portés par des ONG internationales atteignent un critère de CAD 1 ou 2 dans 36 % des cas).

En revanche, concernant les missions d'assistance technique, seules 28 % de l'expertise technique apportée aux ONG locales prennent en compte le genre de manière significative ou centrale.