

CONSIGNES_ *INSTRUCTIONS*

Merci de respecter les consignes suivantes :

Please observe the instructions below:

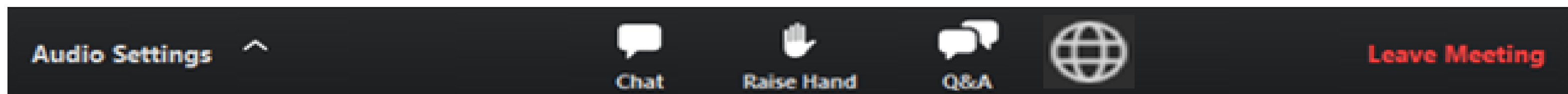
- Vous pouvez soumettre vos questions en utilisant le bouton Q&R :

You can submit your questions using the Q&A button:



- Pour suivre le webinar en anglais, veuillez cliquer sur « Interprétation » dans les commandes de la réunion:

To follow the webinar in English, please press the « Interpretation » button in the meeting controls and select English in the language channel:



SESSION D'INFORMATION POSTULER AUX APPELS À PROJETS DE L'INITIATIVE EN 2025

INFORMATION SESSION APPLY TO L'INITIATIVE CALLS FOR PROPOSALS IN 2025

*WEBINAIRE EN LIGNE / ONLINE WEBINAR
3 DÉCEMBRE 2024 / 3 DECEMBER 2024
8 JANVIER 2025 / 8 JANUARY 2025*

10:00 _ 10:40 :

1. Présentation des AAP 2025
2. Présentation des critères et règles des AAP
3. Sélection des projets
4. Complétude des dossiers
5. Conseils

10:40_11:10 :

6. Présentation de la plateforme en ligne POPs

11:10_11:30 :

7. Questions/ Réponses

10:00 _ 10:40 :

1. Presentation of the CfP 2025
2. Presentation of the criteria and main rules
3. Projects selection
4. Complete proposals
5. Tips

10:40_11:10 :

6. Presentation of the POPs online platform

11:10_11:30 :

7. Questions and answers

1.1 LES SUITES DE PROJETS 2025 _ *NEXT PHASE PROJECTS 2025*

Deux appels visant exclusivement les suites de projets ont été lancés simultanément le 20 novembre 2024, pour des projets qui financent l'**approfondissement** ou le **passage à l'échelle** d'actions efficaces.

- ❖ Renforcement des systèmes pour la santé à tous les échelons (RSS) : « les Ressources Humaines en Santé au cœur du RSS »
- ❖ Renforcement du rôle des populations clés et vulnérables vis-à-vis du VIH, de la Tuberculose et/ou du Paludisme pour l'amélioration de leur santé et de leur bien-être (PV)
- Ces appels ont été publiés sur la plateforme en ligne d'EF appelée POPs.
- Vous pouvez y télécharger le dossier de consultation + le règlement.
- Votre candidature devra être soumise en ligne.
- Vous pouvez poser vos questions jusqu'au 14 janvier 2025 (à midi) sur POPs.


Two next phase projects were simultaneously launched on November 20 2024, for proposals that finance the deepening or scaling up of effective actions.

- ❖ *Strengthening health systems (HSS) at all levels (Community to National): "Human resources for health, at the heart of HSS"*
- ❖ *Strengthening the role of key and vulnerable populations in relation to HIV, tuberculosis and / or malaria to improve their health and wellbeing (VP)*
- *These calls have been published on EF online platform called POPs.*
- *Download on POPs the application pack + guidelines.*
- *Your application must be submitted online.*
- *You can ask your questions online until 14 January 2025 (noon).*

1.2 LES SUITES DE PROJETS 2025_ *NEXT PHASE PROJECTS 2025*


Ces appels à projets sont dédiés aux projets, déjà financés par L'Initiative, en deuxième phase ou en continuité immédiate qui répondent à l'une des situations suivantes.

- Continuité** : poursuite naturelle du projet.
- Approfondissement** : renforcement de l'approche développée.
- Diversification des financements** : poursuite des activités grâce aux cofinancements du Fonds mondial ou d'autres bailleurs.
- Transfert** : transmission du projet à un porteur de projet local.
- Reprise du projet par les politiques nationales** : intégration dans un plan stratégique, dans un programme de santé ou au sein du système de santé.
- Expansion** : duplication, adaptation à d'autres bénéficiaires ou extension à de nouvelles régions, districts ou villes.

 Le projet doit impérativement inclure le pays de la phase précédente. Sinon, il doit passer par le circuit « Nouveaux projets ».

These calls for proposals are dedicated to projects, already financed by L'Initiative, in the second phase or in immediate continuity which meet one of the following situations:

- Continuity: natural continuation of the project.*
- Deepening : strengthening the approach developed.*
- Diversification of funding: continuation of activities thanks to co-financing from the Global Fund or other donors..*
- Transfer: passing on the project to a local leader.*
- Incorporation of the projects into a national policies: integration into a strategic plan, health programme or health system.*
- Expansion : duplication, adaptation to other beneficiaries or extension to new regions, districts or towns*

 *The project must include the country from the previous phase. Otherwise, the lead applicant must go through the You will have to apply through the “standard” circuit.*

Ce nouveau circuit permet aux soumissionnaires de bénéficier :

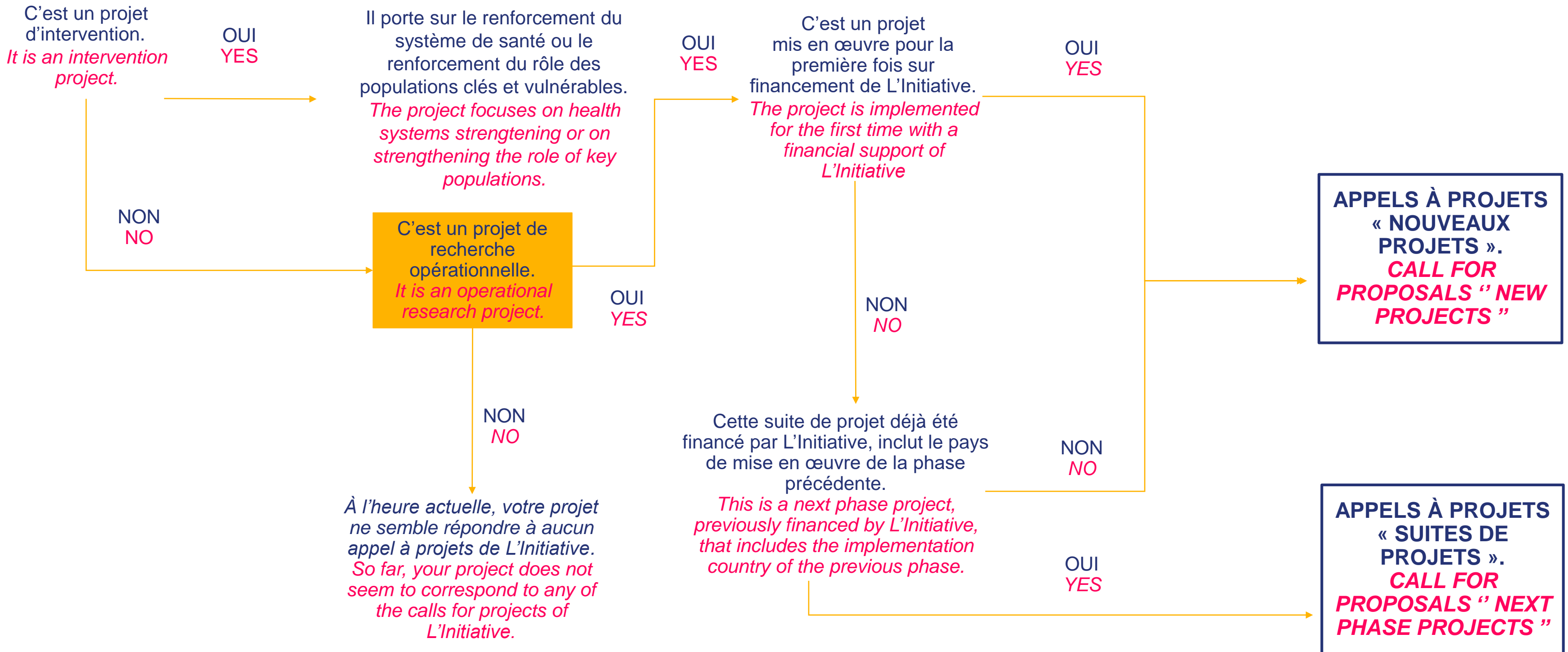
- de la prise en compte des **spécificités des suites de projets** (approfondissement ou passage à l'échelle) ;
- d'un **calendrier resserré et de délais réduits** entre la fin d'un premier financement de L'Initiative et l'obtention d'une nouvelle subvention ;
- d'un format de **note conceptuelle** dédié permettant la valorisation des résultats du premier financement et de justifier la nécessité d'une suite ;
- **d'une instruction facilitée** par le Comité grâce à une grille de critères spécifique.

This new circuit allows applicants to benefit from:

- *Taking into account the **specific characteristics of next phase projects** (further development or scaling up).*
- *A **tighter timetable and shorter deadlines** between the end of an initial grant from L'Initiative and the award of a nex grant.*
- *A **dedicated concept note format** to make the most of the results of the initial funding and justify the need for a follow-up.*
- ***Easier appraisal** by the Committee thanks to a specific set of criteria*

MON PROJET PEUT-IL ÊTRE FINANCÉ VIA LES APPELS À PROJETS DE L'INITIATIVE ?

CAN MY PROJECT BE FINANCED BY ONE OF THE CALLS FOR PROPOSALS OF L'INITIATIVE ?



△□ En raison de leur nature spécifique, les **projets de recherche opérationnelle** ne peuvent être financés par le circuit « Suite de projets ». Les demandes de financement sont uniquement accessibles *via* le circuit « **Nouveaux projets** ».

△□ Due to their specific nature, **operational research projects** ne cannot be funded via the " Next phase projects " circuit. Applications for funding can only be submitted through the " **New projects** " circuit.

1.4 LE CYCLE DES AAP_ *CFP TIMELINE*

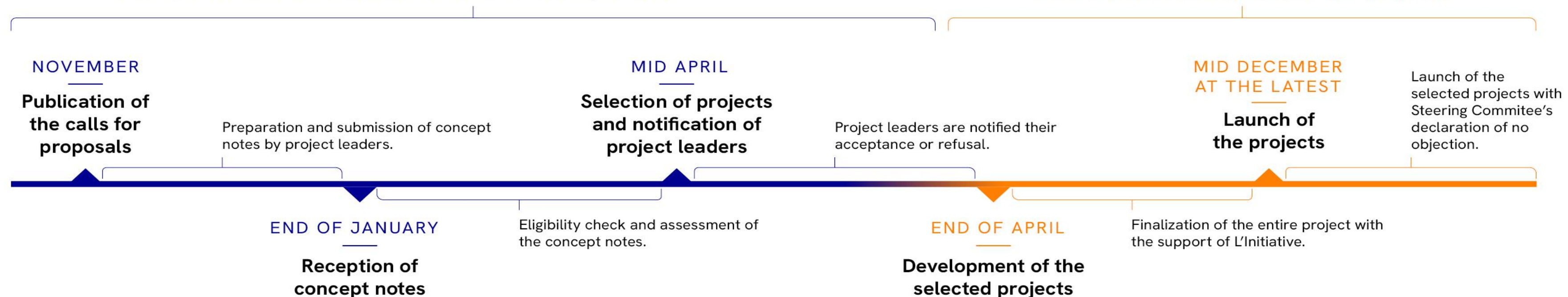
PHASE 1 : soumission et sélection des notes conceptuelles

Développement et lancement des projets



PHASE 1: submission and selection of concept notes

Development and launch of the projects



2. LES CRITÈRES D'ÉLIGIBILITÉ _ *THE ELIGIBILITY CRITERIA*

Pour être éligible, un projet soumis doit :

- Être soumis par un porteur principal qui a une existence légale, **depuis au moins 3 ans, dans un des 38 pays éligibles** de L'Initiative (*ou en France*) ;
- Ses **partenaires** doivent aussi avoir une existence légale dans un **des 38 pays éligibles** (*ou en France*). Si un partenaire est enregistré dans un autre pays, la délégation budgétaire reçue ne devrait pas dépasser 15% de la subvention demandée à L'Initiative ;
- La durée de mise en œuvre doit être entre **36 et 48 mois** ;
- Le montant de la subvention demandée à L'Initiative doit être compris entre **650 000 € et 3,5 millions €** (*le cout total de l'Action peut donc être supérieur à la subvention demandée si le porteur présente un co-financement couvrant le reste*) ;
- Être mis en œuvre dans un des **38 pays éligibles**.

To be eligible, a submitted projet must :

- *Be submitted by a lead applicant legally registered for at least 3 years in one of the 38 countries eligible for L'Initiative (or in France).*
- *Its partners must also be legally registered in one of the 38 eligible countries (or in France). If a partner is registered outside this country list, the budget delegation received should not exceed 15% of the grant requested to L'Initiative.*
- *The implementation period must be between 36 and 48 months.*
- *The amount of the grant requested from the Initiative must be between €650,000 and €3.5 million (the total cost of the Action may therefore exceed the grant requested if the applicant submits co-financing covering the remainder).*
- *Be implemented in one of the 38 eligible countries.*

2. FOCUS SUR LES LIMITATIONS _ *FOCUS ON THE RESTRICTIONS*

- Un porteur principal ne peut soumettre plus de **2 propositions dans un même AAP** ; et pas plus de **3 sur l'ensemble des AAP** annuels de L'Initiative.
 - Mais aucune restriction pour les partenaires ou parties prenantes.
- Un projet ne peut être mis en œuvre dans plus de **3 pays** (parmi les 38 pays éligibles).
 - Si le projet s'appuie sur un réseau régional, le nombre de pays de mise en œuvre **peut aller jusqu'à 5 pays**.
- Si le porteur principal est enregistré dans le pays de mise en œuvre, **un projet mono-pays** peut être mis en œuvre sans partenaire & ni délégation budgétaire.
- Dans un **projet multi-pays**, un partenaire enregistré dans chacun des pays de mise en œuvre est obligatoire.
 - La suite de projets devra contenir le pays de mise en œuvre initial.
 - Si le projet se poursuit dans un nouveau pays, alors il ne s'agit pas d'une suite mais d'un nouveau projet. Vous devez suivre la procédure « classique ».

→ *Voir slides suivantes pour + de détails*

- *A lead applicant may submit no more than **2 proposals in one call**, and no more than **3 in all of L'Initiative's annual calls**.*
 - *No restrictions apply to partners or stakeholders.*
- *A project may not be implemented in more than **3 countries** (among the 38 eligible countries).*
 - *If the project relies on a regional network, the number of implementing countries may be **up to 5 countries**.*
- *If the lead applicant is registered in the country of implementation, a **single-country project** may be implemented without a partner & budget delegation.*
- *In a **multi-country project**, a partner must be registered in each of the implementing countries.*
 - *Next phase projects must relate to the initial implementation.*
 - *If the project continues in a new country, it is not considered a next phase project. You will have to apply through the "standard" VP/HSS call for proposals.*

→ *Next slides for more details*

Le porteur principal doit prouver qu'il est en mesure de gérer le budget demandé :

- Le coût moyen annuel du projet ne devra pas excéder **70 % du total des charges annuelles** (dépenses) du porteur principal.
- Pour vérifier cela, L'Initiative s'appuiera sur le total des charges (dépenses) établi dans le **rapport financier 2023 complet et officiel**.

(!) Attention : en l'absence de preuves de capacité de gestion suffisante, le projet sera jugé non admissible!

The lead applicant must prove that its organization is capable of managing the requested grant:

- The average annual cost of the project must not exceed **70% of the lead applicant's total annual costs** (expenses).
- To check this, the Initiative will rely on the total annual expenses listed in the **full and official 2023 financial report**.

(!) Please note: in the absence of proof of sufficient management capacity, the project will be deemed ineligible!

- Le co-financement n'est pas obligatoire ;
 - Sauf pour les porteurs dont les charges annuelles (dépenses) sont supérieures à 5 millions € ;
 - Alors le cofinancement devra représenter au **minimum 10%** le montant total de l'Action (le montant de la subvention demandée sera donc de 90% maximum) ;
 - Pour les porteurs dans ce cas, le cofinancement peut être apporté :
 - En « espèces »
 - En « nature »
 - Pour les autres porteurs non soumis à cette obligation, mais qui désirent cofinancer le projet, cela sera **pris en compte de manière positive** dans l'évaluation de leur projet;
 - Si le cofinancement n'est pas encore acquis au moment du dépôt du projet, il sera obligatoirement demandé en cas de présélection du projet.
- *Co-financing is not compulsory;*
 - *Except for applicants whose annual costs (expenditure) exceed €5 million;*
 - *In this case, the co-financing must represent **at least 10%** of the total amount of the Action (the amount of the grant requested will therefore be a maximum of 90%);*
 - *For applicants in this case, co-financing may be provided:*
 - In "cash"
 - In "kind"
 - *For other applicants not subject to this obligation, but who wish to co-finance the project, the **assessment of their project will reflect this positively.***
 - *If co-financing has not yet been secured when the project is submitted, it must be requested if the project is pre-selected.*

3. LA SÉLECTION DU PROJET_ *PROJECT SELECTION*

- Avril 2025 : comité de sélection des projets.
 - Pour les projets sélectionnés : démarrage de la phase de développement des propositions de projets complètes avec le soutien de l'équipe de L'Initiative.
 - Les propositions de projet complètes sont soumises au comité de pilotage pour avis de non-objection au plus tard lors de la réunion de décembre 2025 (pour éviter le risque d'annulation de la sélection du projet et de l'attribution de la subvention).
- *April 2025: projects selection committee.*
 - *For selected projects: start-up of the development phase for full project proposals with support from L'Initiative team.*
 - *Full project proposals are submitted to the steering committee for notice of no objection at latest in the December 2025 meeting (to avoid the risk of cancelling project selection and grant award).*

4.1 COMPLETUDÉ DES DOSSIERS_ **COMPLETE PROPOSALS**

Seuls les dossiers complets seront évalués. Attention à n'oublier aucun des documents **obligatoires** demandés :

1. Note conceptuelle	5. Rapport financier 2023 (pourquoi 2023?)
2. Formulaire administratif	6. Lettres d'engagement pour chacune des organisations partenaires de mise en œuvre (si non disponibles en phase 1, sera obligatoire en cas de présélection)
3. Budget du projet	7. Lettre(s) de soutien du/des CCM
4. Preuve de satisfaction aux obligations sociales et fiscales dans le pays d'enregistrement	

Only complete proposals will be evaluated. Careful not to forget any of the mandatory documents requested:

1. Concept note	5. Full 2023 financial report (why 2023?)
2. Admin form	<i>6. Letters of commitment (if unavailable on phase 1, will be mandatory if the project is pre-selected)</i>
3. Project Budget	7. Letter(s) of support from the CCM
4. Proof of compliance with social and tax duties in the country of registration	

4.2 COMPLÉTUDE DES DOSSIERS _ **COMPLETE PROPOSALS**

Dans le cas où la suite de projets est mise en œuvre par un porteur principal différent de la phase précédente financée par L'Initiative, les documents suivants sont également à joindre :

8. Copie des statuts du porteur principal

9. Preuve d'enregistrement du porteur principal

10. Dernier rapport d'activités

11. Dernier rapport d'audit

If the project is implemented by a lead applicant different from the previous phase financed by L'Initiative, the following documents must also be attached:

8. Copy of the lead applicant's statutes

9. Proof of registration of the lead applicant organization

10. Lead applicant's last annual activity report

11. Lead applicant's last validated audit report

5. CONSEILS_TIPS

- **Lisez tout le règlement** et bien appliquer les critères d'admissibilité ;
- Utilisez la checklist pour vérifier que le **dossier est complet** avant soumission ;
- Vérifier que le budget annuel du projet présenté ne dépasse pas **70% du budget annuel** de l'organisation porteur principal ;
- Vérifier que le **sujet proposé correspond** bien aux champs des Appels à projets (exemple : les AAP ne financent pas d'enquêtes) ;
- Le processus étant très compétitif, apportez beaucoup de soin à votre lettre d'intention. **La qualité est un critère déterminant !**
- En cas de soumission d'un même projet après un rejet passé ; s'appuyer sur la notification présentant les motifs de rejet pour **éviter de reproduire les mêmes raisons de rejet.**
- *Use the checklist to **ensure completeness** of the application before submission;*
- *Check whether the annual budget of the submitted project **does not exceed 70% of the annual budget** of the lead organization;*
- *Check whether the proposed project **falls within the scope** of the Calls for Projects (e.g. the Calls for Projects do not fund surveys);*
- *As the process is highly competitive, please pay particular attention to your letter of intent. **Quality is a determining factor!***
- *If you are submitting the same project after a previous rejection, refer to the notification setting out reasons for rejection to **avoid repeating the same mistakes.***

6. Présentation de la plateforme en ligne POPs

6. Presentation of the POPs online platform

7. Questions / Réponses

7. Questions and Answers



Agence publique, Expertise France est l'acteur interministériel de la coopération technique internationale, filiale du groupe Agence française de développement (groupe AFD).

Deuxième agence par sa taille en Europe, elle conçoit et met en œuvre des projets qui renforcent durablement les politiques publiques dans les pays en développement et émergents.

Gouvernance, sécurité, climat, santé, éducation... Elle intervient sur des domaines clés du développement et contribue aux côtés de ses partenaires à la concrétisation des objectifs de développement durable (ODD).

Pour un monde en commun.

En savoir plus : www.expertisefrance.fr



L'INITIATIVE
sida, tuberculose, paludisme

CONTACTS

L'Initiative

Sida, tuberculose, paludisme
www.initiative5pour100.fr

Expertise France

40 boulevard de Port-Royal
75005 Paris
01 70 82 70 82

ef.linitiative 

ef_linitiative 